

第八届江苏技能状元大赛刺绣 (乡土人才组) 项目技术文件

第八届江苏技能状元大赛组委会技术工作组

2026 年 5 月

目录

一、技术描述	2
(一) 项目概要	2
(二) 基本知识与能力要求	2
二、试题与评判标准	4
(一) 试题内容	4
(二) 评判标准	5
三、竞赛细则	8
(一) 裁判员分组和职责	10
(二) 赛场管理制度	11
(三) 技术违规处理	13
四、竞赛场地、设施设备等安排	14
(一) 赛场规格要求	14
(二) 场地布局图	15
(三) 基础设施清单	15
五、安全要求	18
(一) 赛场人员安全要求	19
(二) 场地设备安全要求	19
六、附件：题目	22
七、竞赛评分记录表	23

一、技术描述

（一）项目概要

本赛项以第八届江苏省技能状元大赛为依据，面向全省手工刺绣岗位的从业人员，重点考察选手按照设计的花样图稿，在丝、毛、麻、棉、布等织物底料上，穿针引线、运针刺缀，通过灵活运用手工刺绣的针法技法和色线，将刺绣花样图稿绣制成刺绣作品，表现个人的手工技艺技能及配色等综合能力。

（二）基本知识与能力要求

本竞赛是对刺绣项目相关技艺技能的展示与评判，选手需掌握操作所必备的理论知识，具有相应的知识水平，包括一定的美术基础等。该项目不涉及理论考试，只进行实际操作竞赛。参加手工刺绣竞赛的选手，应具备的知识和能力要求如下表：

相关要求		权重比例 (%)
1	职业素养	25%
基本 知 识	1 职业道德基本知识 (1) 遵纪守法，严于律己。 (2) 爱岗敬业，忠于职守。 (3) 持续学习，积极进取。 (4) 团结协作，开拓创新。	
	2 职业守则 (1) 着装整洁、环境有序。 (2) 操作规范、爱护设备。 (3) 刻苦学习、钻研业务。 (4) 坚持匠心、精益求精。	
	3 刺绣基础知识 (1) 刺绣的历史概述。 (2) 绣种概述及特点。 (3) 原材料识别能力。	

	<p>(4) 基本工具的应用能力。</p> <p>4 安全知识</p> <p>(1) 安全生产基本法律、法规。</p> <p>(2) 安全生产基本常识。</p> <p>(3) 防火消防一般知识。</p>	
工作能力	<p>手工刺绣操作能力</p> <p>(1) 掌握手工刺绣基本技法针法。</p> <p>(2) 流程规范和操作顺序。</p> <p>(3) 图案图样基础审定及描绘能力。</p> <p>(4) 绘画造型的基本能力。</p> <p>(5) 色彩的分类和基本表现方法。</p>	
2	1. 原材料的鉴别与选用	
基本知识	<p>1. 原材料的鉴别与选用</p> <p>(1) 鉴别原材料的知识</p> <p>(2) 线材配色的知识</p> <p>(3) 底料与辅料使用的方法与步骤知识</p> <p>2. 使用绣制工具的知识</p> <p>(1) 使用绷具的知识</p> <p>(2) 使用剪刀的知识</p> <p>(3) 使用各种针具的知识</p> <p>(3) 各种线材特性的知识</p>	
工作能力	<p>1 鉴别配备材料</p> <p>(1) 能辨别原材料的优劣</p> <p>(2) 能根据图案与工艺配置材料</p> <p>(3) 能根据设计图稿进行线材的配色</p> <p>2 配备工具</p> <p>(1) 能选用各种型号绣制针</p> <p>(2) 能选用各种型号绷具</p> <p>(3) 能选用各种型号剪刀</p> <p>(4) 能选用各种型号线色</p>	25%
3	工艺设计与操作	
基本知识	<p>1 技艺操作要求</p> <p>(1) 专业的描绘图稿和审美知识</p> <p>(2) 多种技法融合的工艺知识</p> <p>(3) 配色原理的知识</p>	

	2 技法变通的知识 (1) 手工刺绣质量标准要求的知识 (2) 艺术设计的基本知识 (3) 绘画、技法和美学综合运用的知识	
工作能力	(1) 具有审题和图案创作使用的能力; (2) 能描绘图稿 (3) 能用线描的浓淡勾画绣稿 (4) 具有一定水准的刺绣制作能力 (5) 能系统掌握刺绣工艺流程; (6) 能恰当运用不同的刺绣技法进行绣制 (7) 能根据图稿恰当地运用各种不同的针法 (8) 能合理搭配色彩 (9) 能熟练掌握理线劈线的能力; (10) 能按照设计图稿要求, 独立创作完成刺绣作品 (11) 能将刺绣针法、技法与主题完美结合	50%
合计		100

二、试题与评判标准

(一) 试题内容

1. 基本内容

依据刺绣项目要求, 参赛选手需按图稿要求, 各自独立完成刺绣作品等基本工作任务。

模块 A: 在已上好绷的底料上自己描稿

模块 B: 根据刺绣彩图在现有的色线中配色

模块 C: 理线股线

模块 D: 根据图稿上物体的质感运用合适的刺绣技法、绣法及针法进行绣制

模块 E: 整理绣面, 完成后通报裁判, 双方签名确认完成, 并

接受裁判检查。

2.样题及赛题变化

手工刺绣竞赛项目遵循公平、公正原则，命题流程根据第八届江苏省技能状元大赛的命题方式，采取以下方式确定并公布样题：本赛项样题将由裁判长组织各参赛队围绕命题思路、关键考核要点等进行讨论，对提出的问题及时解答，吸收合理的意见建议，本赛项赛题由专家组统一命制，在比赛前公布）。

（二）评判标准

1.竞赛试题配分

（1）竞赛方式

本赛项为个人项目，采用个人独立绣制的比赛模式，通过阅读赛场提供的任务书（赛题）明确竞赛内容，完成按图绣制等任务书中所规定的内容。

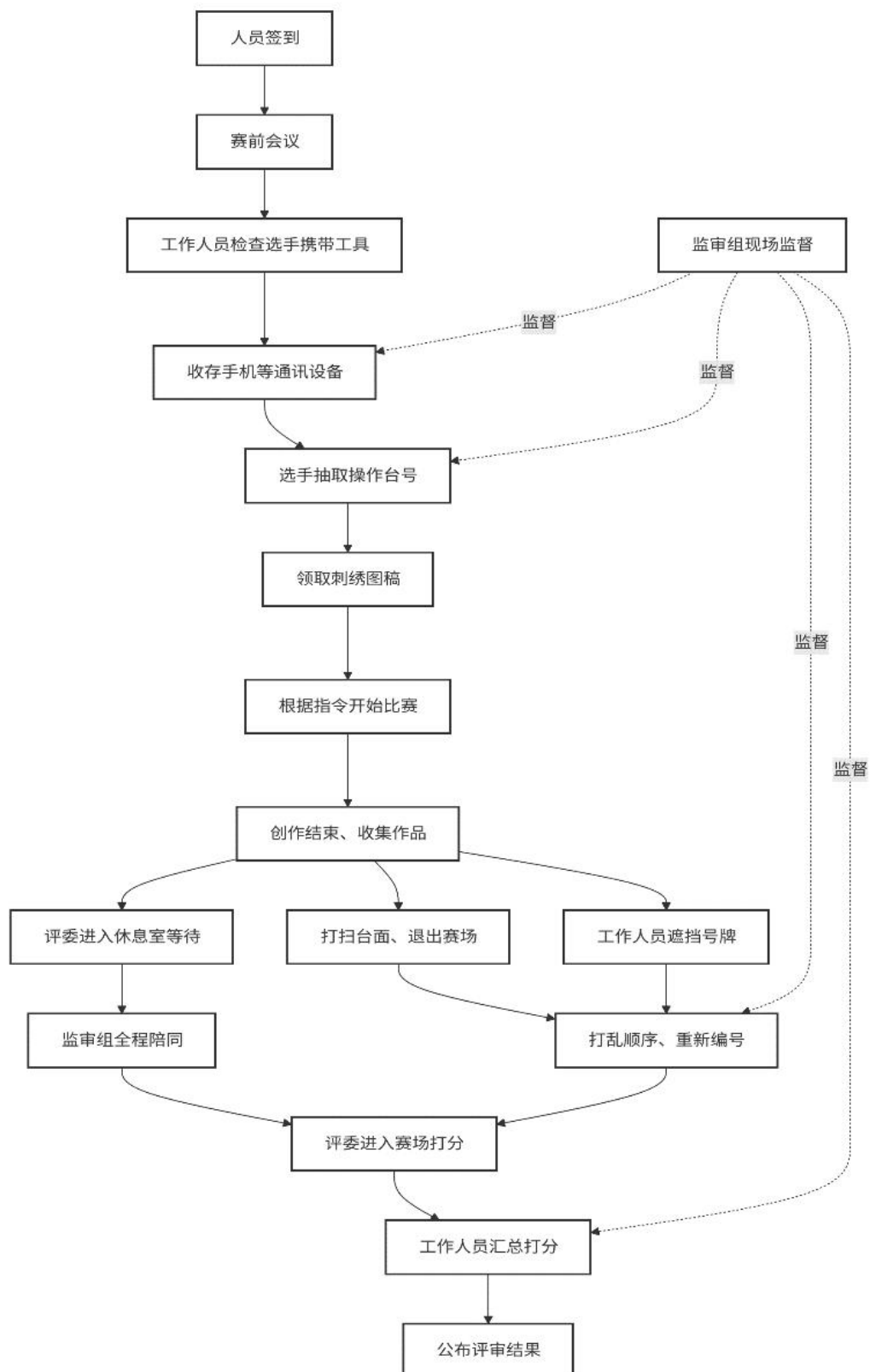
（2）竞赛内容

由裁判组现场统一发布指定的样题。

依据第八届江苏省技能状元大赛要求，本赛项主要考核选手刺绣专业技能技法及创新实践能力，考察其综合素质。

参赛选手需按提供的刺绣色稿（彩色图片）、刺绣线描稿（彩色图片转化成的线描图样），由选手本人在绣地上构稿，选用恰当绣法、针法、色线，表达刺绣作品意境

(3) 竞赛流程



2.成绩计算方式

本项目采用 100 分制，各个评分项的分数应精确到小数点后一位，各项成绩直接相加即为参赛选手最终竞赛成绩，

(1) 评判标准

分六大类进行评分，评判标准分值为 100 分。

明码号		比赛所用时长		合计分	
模块名称	评分序号	情况描述	评分细则	分值	得分
刺绣	1	刺绣图案平服，面料背面较为光洁，在面料空地处无明显“跳针”，刺绣针脚与轮廓能达到平直、圆润、整洁。	(1) 细密处见底料扣 3 分。 (2) 针脚绣线排列杂乱、不整齐，扣 3 分。 (3) 绣面褶皱、拱线扣 3 分。 (4) 绣线打结，扣 3 分。 (5) 线头暴露，扣 3 分。	15	
	2	绣面中，丝理分层施加色线时，要求丝理柔和，形态自然，排针整齐，配色、镶色合理，接色和顺。	1) 刺绣丝色衔接不匀、不连贯，扣 4 分。 (2) 藏针显露，扣 3 分。 (3) 配色不合理，扣 3 分。 (4) 色彩脱离原稿件，扣 5 分。	15	
	3	针法运用能够根据绣稿特点表达出绣面的远近层次，通过刺绣技法展示原画稿风格特色、精神风貌；绣面层次分明与浓、淡、疏、密等关系的虚实适宜。	(1) 绣面层次混乱扣 5 分。 (2) 针法运用不当扣 5 分。 (3) 绣线线条排列变化无序扣 5 分。 (4) 刺绣技法衔接不匀扣 5 分。	20	
	4	能够根据绣稿纹样的物象形态、色彩与质感，合理地运针施色及采用	(1) 运针线条呆板扣 4 分。 (2) 刺绣丝理杂乱扣 4 分。 (3) 刺绣技法脱离原稿氛	20	

		不同的线条、丝理进行技法处理。	围，不注重技法与图案相融合，扣 6 分 (4) 不考虑作品的大效果，构图、层次、块面和造型艺术，扣 6 分		
	5	能够将丝理融合画理进行刺绣艺术的设计与再现。	(1) 不注重绣线粗细选择与运针长短、方向设计扣 10 分。 (2) 不注重艺术效果的体现扣 10 分。	20	
	6	绣面平整光滑，轮廓精准，绣品完整美感。	绣品明暗层次、浓、淡、疏、密关系处理得当，虚实适宜，层次分明，立体感强，针法严谨，绣制的物体质感生动逼真，繁简疏密得当，美感度佳。	10	
总计				100	

3、评判方法

(1) 本次竞赛裁判人员的选择由省组委会研究决定，拟邀请 7 名裁判、2 名仲裁监委组成裁判团进行评分；

(2) 本次竞赛评分为百分制，打分精确到小数点后一位，裁判根据评分表项目内容进行打分。统计汇总时，去除一个裁判最高分和一个裁判最低分，计算平均分。如果出现总分相同情况，则比较完成作品总时间少的排在前面，如有争议，由评委现场合议，最后由裁判长、仲裁裁决并定论。

三、竞赛细则

(1) 参赛选手须符合参赛条件，不得弄虚作假。在资格审查中一旦发现问题，将取消其报名资格；在竞赛过程中发现问题，

将取消其竞赛资格；在竞赛后发现问题，将取消其竞赛成绩，收回获奖证书。

(2) 赛前组织参赛人员抽签，确定选手比赛工位。

(3) 选手须提前 30 分钟到达赛场检录，检录时应出示本人身份证、和大赛组委会签发的参赛证，并按工位号对号入座，不得自行调换工位。比赛开始 15 分钟后选手不得再入场参赛，按弃权处理。

(4) 比赛期间，参赛选手必须严格遵守赛场纪律，除携带竞赛所需自备用具外，其它物品一律不得带入竞赛现场；不得在赛场内大声喧哗，干扰比赛秩序；参赛选手有作弊行为的，取消比赛资格；参赛选手应遵守操作规程，爱护竞赛设备和器材，确保设备和人身安全，并接受裁判员的监督和警示；若因选手因素造成设备故障或损坏，无法进行比赛，裁判长有权终止该选手比赛；若因非选手个人因素造成设备故障的，由裁判长视具体情况做出裁决。

(5) 比赛终止后，不得再进行任何与比赛有关的操作。选手在竞赛过程中不得擅自离开赛场，如有特殊情况须离场，需经裁判同意，并有工作人员陪同。

(6) 参赛选手不得在竞赛作品上标注含有本人或本参赛队信息的记号，如有发现，按作弊论处，取消其比赛成绩。

(7) 选手完成竞赛作品，并按照存储要求保存完毕后，举手向工作人员报告，工作人员确认，选手签字后方可离开赛场。

表 3-1 竞赛实施安排

日期	时间	工作内容	参加人员	地点
竞赛日第一天	全天	参赛领队、选手报到 裁判员培训、选手熟悉 场地做准备工作、试用	会务组工作人员、专家、 裁判、选手	住宿宾馆 会议室

		设备		
竞赛日 第二天	8:30	开幕仪式 领队会议、抽取检录号	领队、选手、裁判、监考 人员	赛场
	9:00-12:00	刺绣技艺竞赛	选手、裁判、监考人员	赛场
	12:00-13:00	午餐	选手、裁判、监考人员	赛场
	13:00-18:00	刺绣技艺竞赛	选手、裁判、监考人员	赛场
	18:00-19:00	晚餐	选手、裁判、监考人员	赛场
竞赛日 第三天	8:00-12:00	刺绣技艺竞赛	选手、裁判、监考人员	赛场
	12:00-13:00	午餐	选手、裁判、监考人员	赛场
	13:00-16:00	刺绣技艺竞赛	选手、裁判、监考人员	赛场
	16:00-18:00	评分、统分	裁判人员	赛场

注：以上竞赛日程仅供参考。竞赛开始前或将根据实际情况做适当调整。以竞赛现场公布的时间表为准。

（一）裁判员分组和职责

本次竞赛设立裁判组以及仲裁监审组，裁判组由裁判长 1 名、7 名裁判员和 2 名仲裁员组成。裁判长负责组织全体裁判员做好赛前技术准备及竞赛各环节的技术工作，组织本项目开展技术总结和技术点评。裁判长执裁各项组织工作完成相关任务。裁判组接受竞赛组委会的领导。

1. 仲裁员

仲裁监审组负责对评委以及评比过程中的监督、对比赛现场秩序的监督、对结果公示后异议的仲裁。

2. 裁判长

裁判长按照本项目技术文件，对裁判员进行培训和工作分工，

带领裁判员对本项目比赛设备设施和现场布置情况进行检验；组织选手进行安全培训并熟悉赛场及设备，保障所有选手在比赛前掌握必备的安全知识和安全操作规范；比赛期间组织裁判员执裁，并按照相关要求和程序，处理项目内出现的问题；组织统计、汇总并及时录入大赛成绩等工作；赛后组织开展技术点评。裁判长应公平公正组织执裁工作，裁判长不参与评分。

3.裁判员

裁判员由省组委会在省人才专家库中抽取，经省组委会技术工作组审核确定后承担裁判员执裁工作。全部裁判工作均采取回避制度，裁判员不对来自直系关系的选手进行评判。如裁判员人数不能满足工作需要，由项目裁判长在赛前提出增加裁判员人选申请，由省组委会技术工作组遴选确定后增补。裁判员应服从裁判长工作安排，认真做好本职工作；熟练掌握竞赛技术规则，参加赛前培训和技术讨论；对有争议的问题提出客观、公正、合理的意见和建议；公平公正执裁，不徇私舞弊；坚守岗位，严格遵守执裁时间安排，保证执裁工作正常进行。

4.工作人员

包括技术支持人员、录分员及赛务保障人员等。按照大赛统一要求，在裁判长领导下做好相应的竞赛保障工作。

（二）赛场管理制度

1. 所有参观人员的活动必须在参观通道内，不得进入竞赛区域；
2. 现场保持安静，不得大声交谈及喧哗；
3. 现场参观允许拍照，严禁使用闪光灯，赛场内部禁止拍照

（若需拍照由裁判长指定人员进行）；

4. 竞赛开始前每位选手根据赛场情况可以熟悉比赛工位和设备。如需携带工具，需在规定时间内将自带工具经裁判检验后放入指定场所进行存放，比赛日禁止带任何工具、设备入场；

5. 在比赛前选手可以在工位内准备自己物品和工具，在裁判宣布开始前禁止触碰竞赛设备，否则做扣分处理；

6. 竞赛期间选手禁止携带拍照、存储及通信设备，如带到赛场，需要交给本单位场外人员保管或由赛场工作人员集中保管；

7. 正式比赛开始前，选手可以对试题表述方面提问，过程中禁止与裁判员或其他选手进行一切形式的交流；

8. 选手必须在任务区内对题目进行仔细审核，如有问题及时向现场裁判反映，由裁判长决定是否修改或调整题目，如有修改必须对所有参赛队公示说明，比赛开始后选手禁止提出针对题目的疑义或建议；

9. 选手上交完成的绣品，由工作人员接收并由选手确认签字；

10. 各参赛单位场外人员在竞赛过程中严禁与任何选手交谈或作出任何提示、影响、干扰行为，如被发现将相应扣除当事人所在参赛队的成绩；

11. 题目下发后比赛开始前，禁止裁判员与选手做任何形式的交流与沟通，仅限于选手与裁判长制定人员的公开问答形式；

12. 竞赛期间，选手需要通过提示牌与现场工作人员进行应答或举手交流，由现场工作人员请示裁判长前去处理；

13. 比赛期间，裁判与选手禁止一切的交流形式；

14. 选手如出现问题，可向现场工作人员示意，由裁判长选

择处理方式

15. 严禁在竞赛过程中向赛场内传递任何物品，如有需要必须经过现场工作人员确认后由裁判长转交；

16. 竞赛现场发布的试卷禁止带出场外，竞赛结束后由现场裁判统一收回存档；

17. 竞赛过程中除记者外，禁止定点长期摄像及逗留；

18. 竞赛现场任何位置严禁吸烟；

19. 其他未尽事宜，参照世界技能大赛相关标准要求。

（三）技术违规处理

1.不得携带其他未经组委会认可的设备、工具、机具、材料等参赛，不听劝告的取消比赛资格。

2.竞赛过程中，选手不得接受场外送进的物料等。

3.选手不得损坏、拆卸、改装赛场提供的设备、工具和工作台等设施。

4.选手不得在任何竞赛区域、位置、赛件上作任何涉嫌作弊的标记。如比赛开始前发现有明显痕迹，可上报裁判员进行处理，严重者可按作弊处理。

5.在完成竞赛任务的过程中，因操作不当导致事故，扣 10-20 分，情况严重者取消比赛资格。

6.因违规操作损坏赛场提供的设备、污染赛场环境等不符合职业规范的行为，视情节扣 5-10 分。

7.扰乱赛场秩序，干扰裁判员工作，视情节扣 5-10 分，情况严重者取消比赛资格。

8.在完成竞赛任务的过程中，有不符合职业规范的行为，依据表 3-2 进行扣分。

表 3-2 违规扣分参考表

序号	考核内容		扣分标准	扣分情况
1	违反赛场纪律扰乱赛场秩序	裁判长发出开始比赛指令提前操作	3 分/次	
2		不服从裁判指令	3 分/次	
3		在裁判长发出结束比赛指令后.继续操作	3 分/次	
4		竞赛结束未进行卫生清洁	2 分	
5		擅自离开本参赛队赛位	取消比赛资格	
6		与其他赛位的选手交流	取消比赛资格	
7		在赛场大声喧哗、无理取闹	取消比赛资格	
8		携带手机等不允许携带的物品进场	取消比赛资格	

四、竞赛场地、设施设备等安排

（一）赛场规格要求

1. 赛场整体规划

赛场内选手工位独立，确保选手正常开展比赛，不受外界影响；工位集中布置，保证竞赛氛围。设置安全通道和警戒线，确保进入赛场的竞赛参观、采访、视察的人员限定在安全区域内活动，以保证大赛安全有序进行。根据赛项流程设置选手集合报到区、选手休息区、技术支持休息区、赛事办公工作（储物）区、录分室、裁判休息交流等区域（如有需要，可再设其他空间）。

2. 竞赛工位规划

竞赛工位：每个工位占地约 $2\text{m} \times 2\text{m}$ ，标明工位号。

3. 竞赛工位规划

比赛场地环境照明、控温良好，能提供稳定的水、电，并备有供电应急设备和消防设备。场地内设有相对独立的刺绣工作架，每个绣架按照竞赛项目要求分为不同展示区，每个展示区标明编

号。比赛时选手占用一个展示区作为比赛用台，其使用面积为2m×2m

4. 场地消防和逃生要求

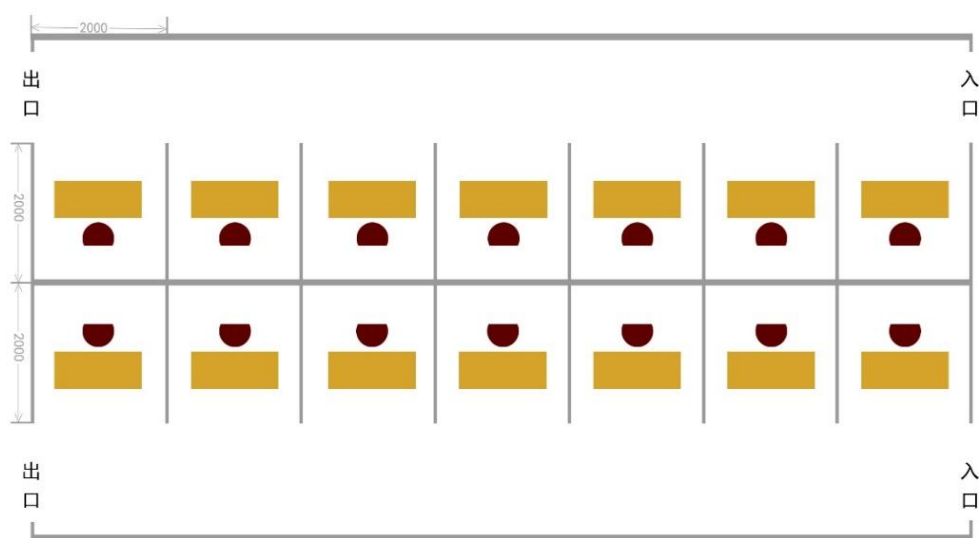
(1) 赛场必须留有安全通道。竞赛前必须明确告知选手和裁判员安全通道和安全门位置。

(2) 赛场必须配备灭火设备，并置于显著位置。

(3) 赛场应具备良好的通风、照明和操作空间的条件。

(4) 承办单位应做好竞赛安全、健康和公共卫生及突发事件预防与应急处理等工作。

(二) 场地布局图



(三) 基础设施清单

1. 赛场提供的设备工具清单

赛场提供设施、设备清单表根据竞赛需要，赛场还需准备如下辅助设施，见表 4-1。

表 4-1 赛场提供的设备工具清单表

项目	名称	单位	数量（每个选手配备）
场地设备及材料	绣绷（80 或 90cm）	个	1
	绷架	副	1
	绣地（40×30cm）	块	1
	搁手板	块	1
	铅笔、水笔	支	各 1
	画板（50x40cm）	个	1
	绣线（相应多种色谱）	套	1
	刺绣色稿、线描稿	张	各 1
	备用夹式台灯（日光色）	盏	1
	座 椅	张	1
	遮绷布	块	1

表 4-2 赛场自带工具清单表

序号	名称	型号	单位	数量
1	绣 针	个人习惯选用的型号	根	若干
2	剪 刀	个人习惯用的剪刀	把	1

特别注明：与本项目无关的工具、材料不得带入考场。相关工具赛前须经过现场工具检查小组检查、检录。

2. 赛场辅助设施

赛场辅助设施根据竞赛需要，赛场还需准备如下辅助设施，见表 4-2。

表 4-3 赛场提供辅助设备表

序号	名称	规格	数量	备注
1	音响及扩音器	能涵盖整个赛场	1 套	

2	无线麦克风		2 个	与音响配套
3	口哨		2 个	
4	赛场时钟	具有时/分/秒/毫秒计时	1 套	赛场都可见
5	计时秒表		若干	
6	打印机		1 台	
7	打印纸	A4	2 箱	
8	签字笔	红、黑	若干	
9	铅笔、橡皮		若干	裁判各一份
10	订书机及钉		1 套	
11	评分夹		若干	
12	文件柜		1 套	用于存放赛场资料
13	饮水机		若干	根据赛场布置
14	桶装水		若干	
15	讨论区工作台		若干	摆放在讨论区
16	讨论区桌椅		若干	摆放在讨论区
17	隔离栏（或隔板）		若干	包围赛场
18	安全标志		若干	
19	常用急救药盒		2 套	常用药品
20	灭火器		若干	根据赛场布置

3. 竞赛用耗材

竞赛用耗材根据竞赛需要，赛场提供如下耗材，见表 4-3。

表 4-3 赛场提供的耗材清单

序号	名称	技术规格	单位	数量数量（每个选手配备）
1	彩色图稿	A4 纸	张	1
2	白描图稿	A4 纸	张	1
3	水笔（勾绷）	0.2mm	支	1
4	铅笔（勾绷）	H 号	支	1
5	真丝底料（绣地）	40x30	块	1
6	白色棉布（绷布）	50x40	块	2
7	棉绳棉线（绷绳）	2（mm）	米	10

8	棉绳棉线(嵌绳)	5 (mm)	米	2
9	开口卡销插销钉	粗 3mm 长 30mm	枚	2
10	蚕丝绣花线	视图稿配制	支	xx
11	针(上绷用)	C6	包	1 (统一用)
12	夹绷上的台灯	日光色	只	1
13	乔其纱布	盖绣面用	米	1
14	湿纸巾	擦手	包	1
15	裁缝剪刀	10 英寸	把	2 (统一用)

3. 竞赛配套物品清单

根据比赛需要，现场统一提供工具，具体工具清单见表 4-4。

表 4-4 刺绣项目配套工具清单表

序号	名称	技术规格	数量
1	绣绷	90(cm)	1 套/选手
2	绣架(搁绣绷)	80cm 高	1 套/选手
3	搁手板	6 宽 x60 长 x1 厚 1 (cm)	1 块/选手
4	椅子	靠背椅	1 张/选手
5	画板	50x40cm	1 块/选手

5. 参赛选手禁止使用的物品和材料

选手禁止携带的设备和材料，见表 4-5 所示，违规者不得参赛。

表 4-5 参赛选手禁止使用物品和材料清单表

序号	名称
1	存储设备，如 U 盘、移动硬盘、录音笔等；电子设备，如平板、手机、多媒体播放器、录音器，照相机，摄影机等
2	带有身份标示的物品
3	有毒有害物、易燃易爆物
4	

五、安全要求

根据国家相关法规要求，结合本项目实际，提出安全、健康

要求及职业操作规范要求，并明确违反后的处理规定。特别是根据本项目具体情况的诸如人身防护，有毒、有害物品携带、存放，防火、防爆等措施。

（一）赛场人员安全要求

以参赛选手为重点，说明进入竞赛区和非竞赛区等竞赛场地的各类人员需进行哪些检测、所需的注意事项（如废弃物不能随意丢、不能使用明火等）、赛场文明要求（竞赛场地禁止吸烟、不能携带手机、照相机等）、所带物品安全检测以及参观人员和宣传人员的安全要求（不能进入竞赛区等）。

1. 现场裁判、选手、工作人员在竞赛期间应该遵守组委会和执委会的安全规定和要求。

2. 参赛选手进入竞赛场地后，须听从并尊重裁判人员的管理，文明参赛。

3. 参赛选手必须在确保人身安全和设备安全的前提下开始竞赛，发现或发生有关安全问题，应立即向裁判报告。

4. 参赛选手在本竞赛工位内操作，不得影响其他选手操作。

5. 未经许可，不得进入标有警告标示的危险区。

（二）场地设备安全要求

场地设备安全要求包括设施设备安全操作要求、赛场消防安全要求、安全标识张贴要求、设备安全操作规程。

1. 设施设备安全操作要求

（1）禁止选手及所有参加赛事的人员携带任何有毒有害物品进入竞赛现场。

（2）承办单位应设置专门的安全防卫组，负责竞赛期间健康

和安全事务。主要包括检查竞赛场地、与会人员居住地、车辆交通及其周围环境的安全防卫；制定紧急应对方案；监督与会人员食品安全与卫生；分析和处理安全突发事件等工作。

(3) 赛场须配备相应医疗人员和急救人员，并备有相应急救设施。

2. 赛场消防安全要求

消防设施、器材和消防安全标志全都在位且功能完整。消防安全重点部位人员正常在岗工作。

3. 安全标识张贴要求

安全出口、疏散通道保证畅通，安全疏散指示标志、应急照明完好无损，竞赛场地安全疏散通道禁止被占用。

六、附件：题目

本赛项以“花鸟虫草类”图案命题。由裁判组在比赛现场统一发布指定的样题，提供刺绣色稿（彩色图片）、刺绣线描稿（彩色图片转化成的线描图样）。

七、第八届江苏技能状元大赛刺绣项目竞赛评分记录表

明码号		比赛所用时长		合计分	
模块名称	评分序号	情况描述	评分细则	分值	得分
刺绣	1	刺绣图案平服，面料背面较为光洁，	(1) 细密处见底料扣 3 分。 (2) 针脚绣线排列杂乱、不	15	

		在面料空地处无明显“跳针”，刺绣针脚与轮廓能达到平直、圆润、整洁。	整齐，扣 3 分。 (3) 绣面褶皱、拱线扣 3 分。 (4) 绣线打结，扣 3 分。 (5) 线头暴露，扣 3 分。		
	2	绣面中，丝理分层施加色线时，要求丝理柔和，形态自然，排针整齐，配色、镶色合理，接色和顺。	1) 刺绣丝色衔接不匀、不连贯，扣 4 分。 (2) 藏针显露，扣 3 分。 (3) 配色不合理，扣 3 分。 (4) 色彩脱离原稿件，扣 5 分。	15	
	3	针法运用能够根据绣稿特点表达出绣面的远近层次，通过刺绣技法展示原画稿风格特色、精神风貌；绣面层次分明与浓、淡、疏、密等关系的虚实适宜。	(1) 绣面层次混乱扣 5 分。 (2) 针法运用不当扣 5 分。 (3) 绣线线条排列变化无序扣 5 分。 (4) 刺绣技法衔接不匀扣 5 分。	20	
	4	能够根据绣稿纹样的物象形态、色彩与质感，合理地运针施色及采用不同的线条、丝理进行技法处理。	(1) 运针线条呆板扣 4 分。 (2) 刺绣丝理杂乱扣 4 分。 (3) 刺绣技法脱离原稿氛围，不注重技法与图案相融合，扣 6 分 (4) 不考虑作品的大效果，构图、层次、块面和造型艺术，扣 6 分	20	
	5	能够将丝理融合画理进行刺绣艺术的设计与再现。	(1) 不注重绣线粗细选择与运针长短、方向设计扣 10 分。 (2) 不注重艺术效果的体现扣 10 分。	20	
	6	绣面平整光滑，轮廓精准，绣品完整美感。	绣品明暗层次、浓、淡、疏、密关系处理得当，虚实适宜，层次分明，立体感强，针法严谨，绣制的物体质感生动	10	

			逼真，繁简疏密得当，美感度佳。		
总计				100	

裁判签字：_____